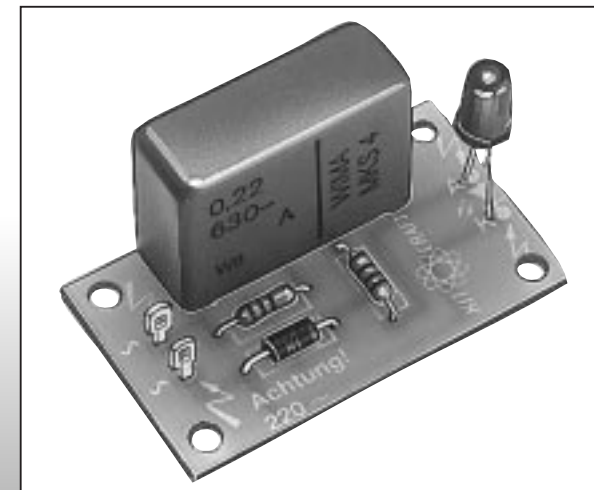


Vorschaltplatine für 230V~

Best.-Nr.: 19 59 36



Impressum

Diese Bedienungsanleitung ist eine Publikation der Conrad Electronic GmbH, Klaus-Conrad-Straße 1, D-92240 Hirschau.

Alle Rechte einschließlich Übersetzung vorbehalten. Reproduktionen jeder Art, z. B. Fotokopie, Mikroverfilmung, oder die Erfassung in EDV-Anlagen, bedürfen der schriftlichen Genehmigung des Herausgebers.

Nachdruck, auch auszugsweise, verboten.

Diese Bedienungsanleitung entspricht dem technischen Stand bei Drucklegung. Änderung in Technik und Ausstattung vorbehalten.

Nachdruck mit freundlicher Genehmigung des ELECTRONIC ACTUELL Magazins.

© Copyright 1997 by Conrad Electronic GmbH. Printed in Germany. *528-04-97/01-C

100%
Recycling-
papier.

Chlorfrei
gebleicht.



Wichtig! Unbedingt lesen!

Bei Schäden, die durch Nichtbeachtung der Bedienungsanleitung entstehen, erlischt der Garantieanspruch. Für Folgeschäden, die daraus resultieren, übernehmen wir keine Haftung.

Inhaltsverzeichnis

	Seite
Betriebsbedingungen	3
Bestimmungsgemäße Verwendung	5
Sicherheitshinweis	5
Produktbeschreibung	7
Schaltungsbeschreibung	8
Technische Daten	9
Allgemeiner Hinweis zum Aufbau einer Schaltung	10
Lötanleitung	13
1. Baustufe I	15
Schaltplan	19
Bestückungsplan	19
2. Baustufe II	20
Checkliste zur Fehlersuche	21
Störung	23
Garantie	24

Hinweis

Derjenige, der einen Bausatz fertigstellt oder eine Baugruppe durch Erweiterung bzw. Gehäuseeinbau betriebsbereit macht,

gilt nach DIN VDE 0869 als Hersteller und ist verpflichtet, bei der Weitergabe des Gerätes alle Begleitpapiere mitzuliefern und auch seinen Namen und Anschrift anzugeben. Geräte, die aus Bausätzen selbst zusammengestellt werden, sind sicherheitstechnisch wie ein industrielles Produkt zu betrachten.

Betriebsbedingungen

- Für Netzbetrieb ausgelegte Geräte dürfen nur an 230 V / 50 Hz Wechselspannung betrieben werden.
- Der Betrieb der Baugruppe darf nur an der dafür vorgeschriebenen Spannung erfolgen.
- Falls das Netzkabel beschädigt ist, darf es nur von einem Fachmann ausgetauscht werden.
- Bei Geräten mit einer Betriebsspannung ≥ 35 Volt darf die Endmontage nur vom Fachmann unter Einhaltung der VDE-Bestimmungen vorgenommen werden.
- Die Betriebslage des Gerätes ist beliebig.
- Ziehen Sie beim Herausziehen des Netzkabels ausschließlich am Stecker und niemals am Kabel. Stellen Sie niemals schwere Gegenstände auf das Netzkabel, und biegen Sie es nicht in einem zu engen Radius, oder um scharfe Ecken.
- Die zulässige Umgebungstemperatur (Raumtemperatur) darf während des Betriebes 0°C und 40°C nicht unter-, bzw. überschreiten.
- Das Gerät ist für den Gebrauch in trockenen und sauberen Räumen bestimmt.

- Bei Bildung von Kondenswasser muß eine Akklimatisierungszeit von bis zu 2 Stunden abgewartet werden.
- Das Gerät ist von Blumenvasen, Badewannen, Waschtischen, Flüssigkeiten usw. fernzuhalten.
- Schützen Sie diesen Baustein vor Feuchtigkeit, Spritzwasser und Hitzeeinwirkung!
- Baugruppen und Bauteile gehören nicht in Kinderhände!
- Die Baugruppen dürfen nur unter Aufsicht eines fachkundigen Erwachsenen oder eines Fachmannes in Betrieb genommen werden!
- In gewerblichen Einrichtungen sind die Unfallverhütungsvorschriften des Verbandes der gewerblichen Berufsgenossenschaften für elektrische Anlagen und Betriebsmittel zu beachten.
- In Schulen, Ausbildungseinrichtungen, Hobby- und Selbsthilfswerkstätten ist das Betreiben von Baugruppen durch geschultes Personal verantwortlich zu überwachen.
- Betreiben Sie die Baugruppe nicht in einer Umgebung in welcher brennbare Gase, Dämpfe oder Stäube vorhanden sind oder vorhanden sein können.
- Falls das Gerät einmal repariert werden muß, dürfen nur Original-Ersatzteile verwendet werden! Die Verwendung abweichender Ersatzteile kann zu ernsthaften Sach- und Personenschäden führen!
- Eine Reparatur des Gerätes darf nur vom Fachmann durchgeführt werden!

- Dringt irgendeine Flüssigkeit in das Gerät ein, so könnte es dadurch beschädigt werden. Sollten Sie irgendwelche Flüssigkeiten in, oder über die Baugruppe verschüttet haben, so muß das Gerät von einem qualifizierten Fachmann überprüft werden.

Bestimmungsgemäße Verwendung

Der bestimmungsgemäße Einsatz des Gerätes ist der Betrieb einer LED an 230V-Netzspannung unter Einhaltung der VDE-Bestimmungen.

Ein anderer Einsatz als vorgegeben ist nicht zulässig!

■ Sicherheitshinweis ■

Beim Umgang mit Produkten, die mit elektrischer Spannung in Berührung kommen, müssen die gültigen VDE-Vorschriften beachtet werden, insbesondere VDE 0100, VDE 0550/0551, VDE 0700, VDE 0711 und VDE 0860.

- Vor Öffnen eines Gerätes stets den Netzstecker ziehen oder sicherstellen, daß das Gerät stromlos ist.
- Bauteile, Baugruppen oder Geräte dürfen nur in Betrieb genommen werden, wenn sie vorher berührungssicher in ein Gehäuse eingebaut wurden. Während des Einbaus müssen sie stromlos sein.
- Werkzeuge dürfen an Geräten, Bauteilen oder Baugruppen nur benutzt werden, wenn sichergestellt ist, daß die Geräte von der Versorgungsspannung getrennt sind und elektrische Ladungen, die in den im Gerät befindlichen Bauteilen gespeichert sind, vorher entladen wurden.
- Spannungsführende Kabel oder Leitungen, mit denen das Gerät, das Bauteil oder die Baugruppe verbunden ist, müssen

stets auf Isolationsfehler oder Bruchstellen untersucht werden. Bei Feststellen eines Fehlers in der Zuleitung muß das Gerät unverzüglich aus dem Betrieb genommen werden, bis die defekte Leitung ausgewechselt worden ist.

- Bei Einsatz von Bauelementen oder Baugruppen muß stets auf die strikte Einhaltung der in der zugehörigen Beschreibung genannten Kenndaten für elektrische Größen hingewiesen werden.
- Wenn aus einer vorliegenden Beschreibung für den nichtgewerblichen Endverbraucher nicht eindeutig hervorgeht, welche elektrischen Kennwerte für ein Bauteil oder eine Baugruppe gelten, wie eine externe Beschaltung durchzuführen ist oder welche externen Bauteile oder Zusatzgeräte angeschlossen werden dürfen und welche Anschlußwerte diese externen Komponenten haben dürfen, so muß stets ein Fachmann um Auskunft ersucht werden.
- Es ist vor der Inbetriebnahme eines Gerätes generell zu prüfen, ob dieses Gerät oder Baugruppe grundsätzlich für den Anwendungsfall, für den es verwendet werden soll, geeignet ist! Im Zweifelsfalle sind unbedingt Rückfragen bei Fachleuten, Sachverständigen oder den Herstellern der verwendeten Baugruppen notwendig!
- Bitte beachten Sie, daß Bedien- und Anschlußfehler außerhalb unseres Einflußbereiches liegen. Verständlicherweise können wir für Schäden, die daraus entstehen, keinerlei Haftung übernehmen.
- Bausätze sollten bei Nichtfunktion mit einer genauen Fehlerbeschreibung (Angabe dessen, was nicht funktioniert... denn nur eine exakte Fehlerbeschreibung ermöglicht eine einwandfreie Reparatur!) und der zugehörigen Bauanleitung sowie ohne Gehäuse zurückgesandt werden. Zeitaufwendige Montagen oder Demontagen von Gehäusen müssen wir aus verständlichen Gründen zusätzlich berechnen. Bereits aufge-

baute Bausätze sind vom Umtausch ausgeschlossen. Bei Installationen und beim Umgang mit Netzspannung sind unbedingt die VDE-Vorschriften zu beachten.

- Geräte, die an einer Spannung ≥ 35 V betrieben werden, dürfen nur vom Fachmann angeschlossen werden.
- In jedem Fall ist zu prüfen, ob der Bausatz für den jeweiligen Anwendungsfall und Einsatzort geeignet ist bzw. eingesetzt werden kann.
- Die Inbetriebnahme darf grundsätzlich nur erfolgen, wenn die Schaltung absolut berührungssicher in ein Gehäuse eingebaut ist.
- Sind Messungen bei geöffnetem Gehäuse unumgänglich, so muß aus Sicherheitsgründen ein Trenntrafo zwischengeschaltet werden, oder, wie bereits erwähnt, die Spannung über ein geeignetes Netzteil, (das den Sicherheitsbestimmungen entspricht) zugeführt werden.
- Alle Verdrahtungsarbeiten dürfen nur im spannungslosen Zustand ausgeführt werden.

Produktbeschreibung

Dieser Bausatz ermöglicht den direkten Betrieb einer LED an 230 V--Netzspannung. Interessant bei Geräten, bei denen nur 230 V zur Verfügung stehen oder bei Austausch der Kontrollampe gegen eine erschütterungsunempfindliche und länger „lebende“ LED.

Dieser Artikel entspricht den folgenden EG-Richtlinien:

- **89/336/EWG (EMVG vom 09. Nov. 1992, Elektromagnetische Verträglichkeit)**
- **73/23/EWG (GSG vom 11. Juni 1979, Niederspannungsrichtlinie vom 19. Feb. 1973)**

Eine jede Änderung der Schaltung bzw. Verwendung anderer, als angegebener Bauteile, läßt diese Zulassung erlöschen!

Schaltungsbeschreibung

Eine Leuchtdiode läßt sich nicht nur mit einem ohmschen Vorwiderstand am Netz betreiben, sondern zur Strombegrenzung kann man auch noch einen ganz anderen Weg gehen. Wenn man nämlich einen Kondensator in den Wechselstromkreis legt, dann wirkt dessen Blindwiderstand (Reaktanz) ebenfalls strombegrenzend. Dieser kapazitive Blindwiderstand X_C (in Ω) errechnet sich wie folgt:

$$X_C = \frac{1}{2 \cdot \pi \cdot f \cdot C} \quad [\Omega] \quad \{1\}$$

Wenn man diese Gleichung nach C umstellt, erhält man:

$$C = \frac{1}{2 \cdot \pi \cdot f \cdot X_C} \quad [F] \quad \{2\}$$

Sämtliche Werte werden in den Basiseinheiten eingesetzt, also die Frequenz f in Hertz, der Blindwiderstand X_C in Ohm und die Kapazität C in Farad. Wenn wir diesmal von einer normalen Leuchtdiode ausgehen (kein Low-Current-Type), dann müssen wir einen deutlich höheren Strom spendieren als bei einer Low-Current-Type.

In diesem Fall sind ca. 15 mA angemessen, so daß wir bei 230 V Betriebsspannung auf einen Widerstand von ca. 14 k Ω kommen. Um diesen Widerstand bei 50 Hz Netzfrequenz mit einem Kondensator zu erreichen, gehen wir in die Gleichung {2} und erhalten für $C = 227 \cdot 10^{-9} [F] \approx 220 \text{ nF}$.

In den Spannungsspitzen steigt dieser Effektivwert auf das 1,4fache an und liegt dann mit 21 mA immer noch im zulässigen Bereich.

Der Blindwiderstand eines Kondensators von 220 nF ist in diesem Fall also zur Strombegrenzung ausreichend, allerdings nur unter zwei Voraussetzungen: Erstens muß er die benötigte Spannungsfestigkeit von 250 V~ besitzen, damit er die Netzspannung überhaupt aushält und nicht durchschlägt. Zweitens soll es ein hochwertiger Folienkondensator sein, damit die Gefahr des Durchschlags von vornherein nahezu ausgeschlossen ist.

Außerdem ist zu beachten, daß der Verbraucher (in diesem Fall unsere LED) kapazitiv mit dem 230-V-Netz gekoppelt ist und keine galvanische Trennung besteht wie bei einem Netztrafo. Es ist also unbedingt für Berührungsschutz zu sorgen!

Der Vorwiderstand R_1 ist deshalb notwendig, weil man den Ladestrom begrenzen muß, der in den Kondensator fließt. Es kann ja sein, daß im Einschaltaugenblick, wo der Kondensator noch leer ist, gerade das Maximum der Netzspannung erreicht ist. Dann würde bei fehlender Strombegrenzung ein so großer Ladestrom fließen, daß die LED zerstört werden könnte; das verhindert R_1 zuverlässig.

Damit die negativen Halbwellen nicht an die LED gelangen, liegt mit D_1 wieder eine antiparallele Schutzdiode im Stromkreis. Die darf in diesem Beispiel aber kein Kleinsignaltyp sein, weil sie die volle Netzspannung aushalten muß.

Technische Daten

Betriebsspannung : 230 V~
LED-Strom : ca. 15 mA
Abmessungen : 40 x 30 mm

Achtung!

Bevor Sie mit dem Nachbau beginnen, lesen Sie diese Bauanleitung erst einmal bis zum Ende in Ruhe durch, bevor Sie den Bausatz oder das Gerät in Betrieb nehmen (besonders den Abschnitt über die Fehlermöglichkeiten und deren Beseitigung!) und natürlich die Sicherheitshinweise. Sie wissen dann, worauf es ankommt und was Sie beachten müssen und vermeiden dadurch von vornherein Fehler, die manchmal nur mit viel Aufwand wieder zu beheben sind!

Führen Sie die Lötungen und Verdrahtungen absolut sauber und gewissenhaft aus, verwenden Sie kein säurehaltiges Lötzinn, Lötfett o. ä. Vergewissern Sie sich, daß keine kalte Lötstelle vorhanden ist. Denn eine unsaubere Lötung oder schlechte Lötstelle, ein Wackelkontakt oder schlechter Aufbau bedeuten eine aufwendige und zeitraubende Fehlersuche und unter Umständen eine Zerstörung von Bauelementen, was oft eine Kettenreaktion nach sich zieht und der komplette Bausatz zerstört wird.

Beachten Sie auch, daß Bausätze, die mit säurehaltigem Lötzinn, Lötfett o. ä. gelötet wurden, von uns nicht repariert werden.

Beim Nachbau elektronischer Schaltungen werden Grundkenntnisse über die Behandlung der Bauteile, Löten und der Umgang mit elektronischen bzw. elektrischen Bauteilen vorausgesetzt.

Allgemeiner Hinweis zum Aufbau einer Schaltung

Die Möglichkeit, daß nach dem Zusammenbau etwas nicht funktioniert, läßt sich durch einen gewissenhaften und sauberen Aufbau drastisch verringern. Kontrollieren Sie jeden Schritt, jede Lötstelle zweimal, bevor Sie weitergehen! Halten Sie sich an die Bauanleitung! Machen Sie den dort beschriebenen Schritt nicht anders und überspringen Sie nichts! Haken Sie jeden Schritt doppelt ab: einmal fürs Bauen, einmal fürs Prüfen.

Nehmen Sie sich auf jeden Fall Zeit: Basteln ist keine Akkordarbeit, denn die hier aufgewendete Zeit ist um das dreifache geringer als jene bei der Fehlersuche.

Eine häufige Ursache für eine Nichtfunktion ist ein Bestückungsfehler, z. B. verkehrt eingesetzte Bauteile wie ICs, Dioden und Elkos. Beachten Sie auch unbedingt die Farbringe der Widerstände, da manche leicht verwechselbare Farbringe haben.

Achten Sie auch auf die Kondensator-Werte z. B. $n\ 10 = 100\text{ pF}$ (nicht 10 nF). Dagegen hilft doppeltes und dreifaches Prüfen. Achten Sie auch darauf, daß alle IC-Beinchen wirklich in der Fassung stecken. Es passiert sehr leicht, daß sich eines beim Einstecken umbiegt. Ein kleiner Druck, und das IC muß fast von selbst in die Fassung springen. Tut es das nicht, ist sehr wahrscheinlich ein Beinchen verbogen.

Stimmt hier alles, dann ist als nächstes eventuell die Schuld bei einer kalten Lötstelle zu suchen. Diese unangenehmen Begleiter des Bastlerlebens treten dann auf, wenn entweder die Lötstelle nicht richtig erwärmt wurde, so daß das Zinn mit den Leitungen keinen richtigen Kontakt hat, oder wenn man beim Abkühlen die Verbindung gerade im Moment des Erstarrens bewegt hat. Derartige Fehler erkennt man meistens am matten Aussehen der Oberfläche der Lötstelle. Einzige Abhilfe ist, die Lötstelle nochmals nachzulöten.

Bei 90 % der reklamierten Bausätze handelt es sich um Lötfehler, kalte Lötstellen, falsches Lötzinn usw. So manches zurückgesandte "Meisterstück" zeugte von nicht fachgerechtem Löten.

Verwenden Sie deshalb beim Löten nur Elektronik-Lötzinn mit der Bezeichnung "SN 60 Pb" (60 % Zinn und 40 % Blei). Dieses Lötzinn hat eine Kolophoniumseele, welche als Flußmittel dient, um die Lötstelle während des Lötens vor dem Oxydieren zu schützen. Andere Flußmittel wie Lötfett, Lötpaste oder Lötwater dürfen auf keinen Fall verwendet werden, da sie säure-

haltig sind. Diese Mittel können die Leiterplatte und Elektronik-Bauteile zerstören, außerdem leiten sie den Strom und verursachen dadurch Kriechströme und Kurzschlüsse.

Ist bis hierher alles in Ordnung und läuft die Sache trotzdem noch nicht, dann ist wahrscheinlich ein Bauelement defekt. Wenn Sie Elektronik-Anfänger sind, ist es in diesem Fall das Beste, Sie ziehen einen Bekannten zu Rate, der in Elektronik ein bißchen versiert ist und eventuell nötige Meßgeräte besitzt. Sollten Sie diese Möglichkeit nicht haben, so schicken Sie den Bausatz bei Nichtfunktion gut verpackt und mit einer genauen Fehlerbeschreibung sowie der zugehörigen Bauanleitung an unsere Service-Abteilung ein (nur eine exakte Fehlerangabe ermöglicht eine einwandfreie Reparatur!). Eine genaue Fehlerbeschreibung ist wichtig, da der Fehler ja auch bei Ihrem Netzgerät oder Ihrer Außenbeschaltung sein kann.

Hinweis

Dieser Bausatz wurde, bevor er in Produktion ging, viele Male als Prototyp aufgebaut und getestet. Erst wenn eine optimale Qualität hinsichtlich Funktion und Betriebssicherheit erreicht ist, wird er für die Serie freigegeben.

Um eine gewisse Funktionssicherheit beim Bau der Anlage zu erreichen, wurde der gesamte Aufbau in 2 Baustufen aufgegliedert:

1. Baustufe I : Montage der Bauelemente auf der Platine

2. Baustufe II: Funktionstest

Achten Sie beim Einlöten der Bauelemente darauf, daß diese (falls nicht Gegenteiliges vermerkt) ohne Abstand zur Platine eingelötet werden. Alle überstehenden Anschlußdrähte werden direkt über der Lötstelle abgeschnitten.

Da es sich bei diesem Bausatz teilweise um sehr kleine bzw. eng beieinanderliegende Lötunkte handelt (Lötbrückengefahr),

darf hier nur mit einem Lötkolben mit kleiner Lötspitze gelötet werden. Führen Sie die Lötvorgänge und den Aufbau sorgfältig aus.

Lötanleitung

Wenn Sie im Löten noch nicht so geübt sind, lesen Sie bitte zuerst diese Lötanleitung, bevor Sie zum Lötkolben greifen. Denn Löten will gelernt sein.

1. Verwenden Sie beim Löten von elektronischen Schaltungen grundsätzlich nie Lötwasser oder Lötfett. Diese enthalten eine Säure, die Bauteile und Leiterbahnen zerstört.
2. Als Lötmaterial darf nur Elektronikzinn SN 60 Pb (d. h. 60 % Zinn, 40 % Blei) mit einer Kolophoniumseele verwendet werden, die zugleich als Flußmittel dient.
3. Verwenden Sie einen kleinen Lötkolben mit max. 30 Watt Heizleistung. Die Lötspitze sollte zunderfrei sein, damit die Wärme gut abgeleitet werden kann. Das heißt: Die Wärme vom Lötkolben muß gut an die zu lötende Stelle geleitet werden.
4. Die Lötung selbst soll zügig vorgenommen werden, denn durch zu langes Löten werden Bauteile zerstört. Ebenso führt es zum Ablösen der Lötungen oder Kupferbahnen.
5. Zum Löten wird die gut verzinnte Lötspitze so auf die Lötstelle gehalten, daß zugleich Bauteildraht und Leiterbahn berührt werden.
Gleichzeitig wird (nicht zuviel) Lötzinn zugeführt, das mit aufgeheizt wird. Sobald das Lötzinn zu fließen beginnt, nehmen Sie es von der Lötstelle fort. Dann warten Sie noch einen Augenblick, bis das zurückgebliebene Lot gut verlaufen ist und nehmen dann den Lötkolben von der Lötstelle ab.

6. Achten Sie darauf, daß das soeben gelötete Bauteil, nachdem Sie den Kolben abgenommen haben, ca. 5 Sek. nicht bewegt wird. Zurück bleibt dann eine silbrig glänzende, einwandfreie Lötstelle.
7. Voraussetzung für eine einwandfreie Lötstelle und gutes Löten ist eine saubere, nicht oxydierte Lötspitze. Denn mit einer schmutzigen Lötspitze ist es absolut unmöglich, sauber zu löten. Nehmen Sie daher nach jedem Löten überflüssiges Lötzinn und Schmutz mit einem feuchten Schwamm oder einem Silikon-Abstreifer ab.
8. Nach dem Löten werden die Anschlußdrähte direkt über der Lötstelle mit einem Seitenschneider abgeschnitten.
9. Beim Einlöten von Halbleitern, LEDs und ICs ist besonders darauf zu achten, daß eine Lötzeit von ca. 5 Sek. nicht überschritten wird, da sonst das Bauteil zerstört wird. Ebenso ist bei diesen Bauteilen auf richtige Polung zu achten.
10. Nach dem Bestücken kontrollieren Sie grundsätzlich jede Schaltung noch einmal darauf hin, ob alle Bauteile richtig eingesetzt und gepolt sind. Prüfen Sie auch, ob nicht versehentlich Anschlüsse oder Leiterbahnen mit Zinn überbrückt wurden. Das kann nicht nur zur Fehlfunktion, sondern auch zur Zerstörung von teuren Bauteilen führen.
11. Beachten Sie bitte, daß unsachgemäße Lötstellen, falsche Anschlüsse, Fehlbedienung und Bestückungsfehler außerhalb unseres Einflusses liegen.

1. Baustufe I:

Montage der Bauelemente auf der Platine

1.1 Widerstände

Zuerst werden die Anschlußdrähte der Widerstände entsprechend dem Rastermaß rechtwinklig abgebogen und in die vorgesehenen Bohrungen (lt. Bestückungsplan) gesteckt. Damit die Bauteile beim Umdrehen der Platine nicht herausfallen können, biegen Sie die Anschlußdrähte der Widerstände ca. 45° auseinander, und verlöten diese dann sorgfältig mit den Leiterbahnen auf der Rückseite der Platine. Anschließend werden die überstehenden Drähte abgeschnitten.

Die hier in diesem Bausatz verwendeten Widerstände sind Kohleschicht-Widerstände. Diese haben eine Toleranz von 5% und sind durch einen goldfarbigen „Toleranz-Ring“ gekennzeichnet. Kohleschicht-Widerstände besitzen normalerweise vier Farbringe. Zum Ablesen des Farbcodes wird der Widerstand so gehalten, daß sich der goldfarbige Toleranzring auf der rechten Seite des Widerstandskörpers befindet. Die Farbringe werden dann von links nach rechts abgelesen!

R1 =	2,2 k	rot,	rot,	rot
R2 =	220 R	rot,	rot,	braun

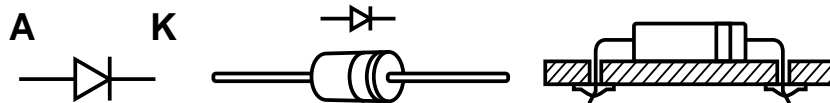


1.2 Diode

Nun werden die Anschlußdrähte der Diode entsprechend dem Rastermaß rechtwinklig abgebogen und in die vorgesehenen Bohrungen (lt. Bestückungsdruck) gesteckt. Achten Sie hierbei unbedingt darauf, daß die Diode richtig gepolt (Lage des Kathodenstriches) eingebaut wird.

Damit das Bauteil beim Umdrehen der Platine nicht herausfallen kann, biegen Sie die Anschlußdrähte der Diode ca. 45° auseinander, und verlöten diese bei kurzer Lötzeit mit den Leiterbahnen. Dann werden die überstehenden Drähte abgeschnitten.

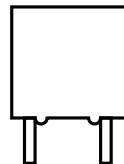
D1 = 1 N 4007 Silizium-Leistungsdiode



1.3 Kondensator

Stecken Sie den Kondensator in die entsprechend gekennzeichneten Bohrungen, biegen Sie die Drähte etwas auseinander und verlöten diese sauber mit den Leiterbahnen.

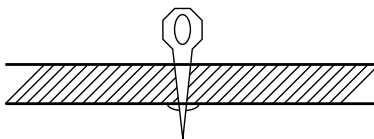
C1 = 0,22 μ F 250 V~ Folien-Kondensator



1.4 Lötstifte

Drücken Sie nun die Lötstifte von der Bestückungsseite mit Hilfe einer Flachzange in die Bohrungen. Anschließend werden die Lötstifte auf der Leiterbahnseite verlötet.

4 x Lötstift

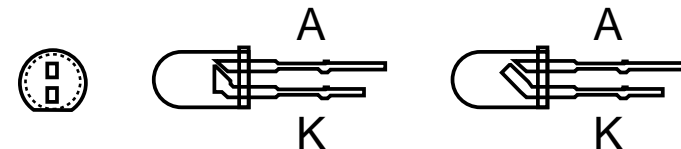


1.5 Leuchtdiode (LED)

Jetzt löten Sie die LED polungsrichtig in die Schaltung ein. Das kürzere Anschlußbeinchen kennzeichnet die Kathode. Betrachtet man eine Leuchtdiode gegen das Licht, so erkennt man die Kathode an der größeren Elektrode im Inneren der LED. Am Bestückungsaufdruck wird die Lage der Kathode durch ein „K“ dargestellt.

Löten Sie zunächst nur ein Anschlußbeinchen der Diode fest, damit diese noch exakt ausgerichtet werden kann. Ist dies geschehen, so wird der zweite Anschluß verlötet.

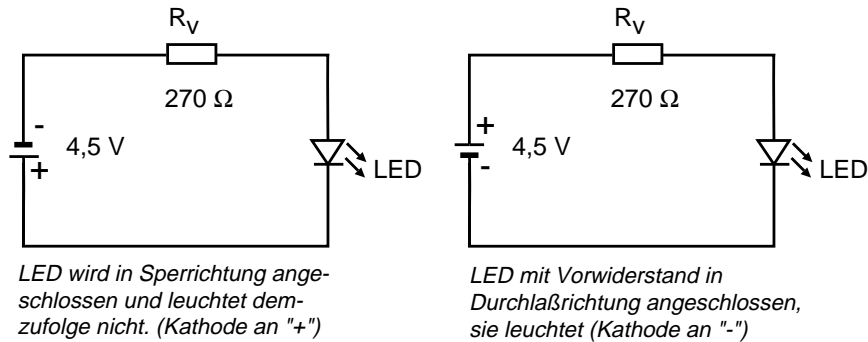
LED = rot \varnothing 5 mm



Fehlt eine eindeutige Kennzeichnung einer LED oder sind Sie sich mit der Polarität in Zweifel (da manche Hersteller unterschiedliche Kennzeichnungsmerkmale benutzen), so kann diese auch durch Probieren ermittelt werden. Dazu gehen Sie wie folgt vor:

Man schließt die LED über einen Widerstand von ca. 270 R (bei Low-Current-LED 4 k 7) an eine Betriebsspannung von ca. 5 V (4,5 V oder 9 V-Batterie) an.

Leuchtet dabei die LED, so ist die „Kathode“ der LED richtigerweise mit Minus verbunden. Leuchtet die LED nicht, so ist diese in Sperrichtung angeschlossen (Kathode an Plus) und muß umgepolt werden.



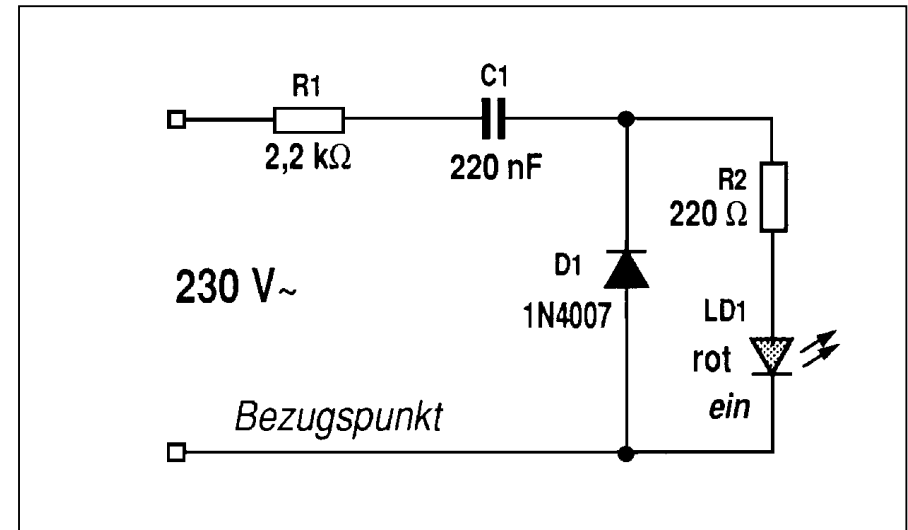
1.6 Abschließende Kontrolle

Kontrollieren Sie nochmal vor Inbetriebnahme der Schaltung, ob alle Bauteile richtig eingesetzt und gepolt sind. Sehen Sie auf der Lötseite (Leiterbahnseite) nach, ob durch Lötinnreste Leiterbahnen überbrückt wurden, da dies zu Kurzschlüssen und zur Zerstörung von Bauteilen führen kann.

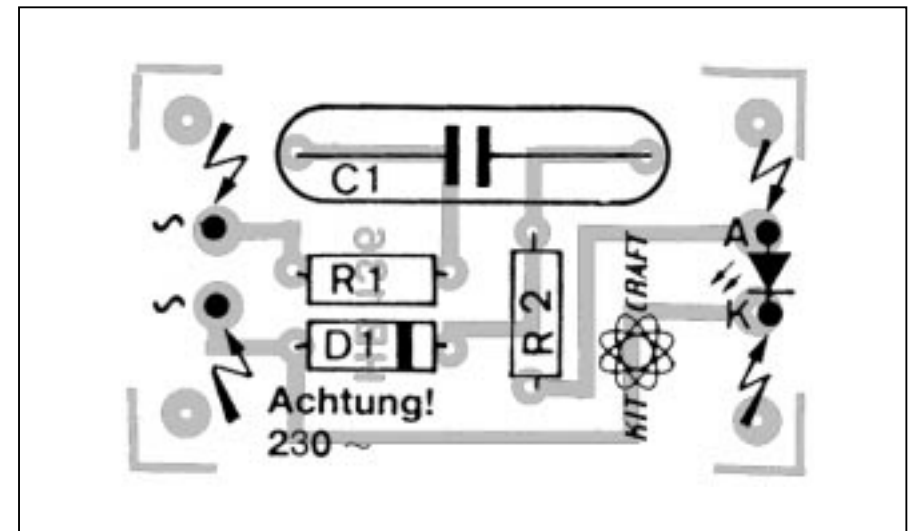
Ferner ist zu kontrollieren, ob abgeschnittene Drahtenden auf oder unter der Platine liegen, da dies ebenfalls zu Kurzschlüssen führen kann.

Die meisten zur Reklamation eingesandten Bausätze sind auf schlechte Lötung (kalte Lötstellen, Lötbrücken, falsches oder ungeeignetes Lötzinn usw.) zurückzuführen.

Schaltplan



Bestückungsplan



2. Baustufe II:

Anschluß/Inbetriebnahme

2.1 Nachdem die Platine bestückt und auf eventuelle Fehler (schlechte Lötstellen, Zinnbrücken) untersucht wurde, kann ein erster Funktionstest durchgeführt werden.

Diese Schaltung wird am 230 V Stromnetz betrieben, gehen Sie daher mit äußerster Vorsicht vor. Teile der Schaltung sind galvanisch (direkt) mit dem Netz verbunden. Eine Berührung von spannungsführenden Teilen ist lebensgefährlich. Die Inbetriebnahme darf grundsätzlich nur erfolgen, wenn die Schaltung berührungssicher in ein Gehäuse eingebaut ist.

Auf die Einhaltung der VDE-Bestimmungen ist zu achten! Sollten an der unter Spannung stehenden Schaltung Messungen durchgeführt werden, so muß die Schaltung an einem Sicherheits-Trenn-Trafo angeschlossen werden. Auf gar keinen Fall dürfen an der Schaltung Messungen durchgeführt werden, wenn sich diese direkt am Netz befindet (Lebensgefahr!). Darüber hinaus sollte die Schaltung, obwohl sie einfach im Nachbau ist, bei Nichtfunktion nur von einem Fachmann geprüft werden, da dieser mit den einschlägigen Sicherheitsbestimmungen hinreichend vertraut ist.

2.2 Schließen Sie an die mit „~“ bezeichneten Stifte über ein entsprechendes Kabel die Betriebsspannung von 230 V~, unter Beachtung der VDE-Bestimmungen, an.

2.3 Die LED muß nun leuchten.

2.4 Ist bis hierher alles in Ordnung, so überspringen Sie die nachfolgende Fehler-Checkliste.

2.5 Sollte die LED wider Erwarten nicht leuchten oder sonst eine

Fehlfunktion zu erkennen sein, so schalten Sie sofort die Betriebsspannung ab (Netzstecker ziehen!) und prüfen die komplette Platine noch einmal nach folgender Checkliste.

Checkliste zur Fehlersuche

Haken Sie jeden Prüfungsschritt ab!

- ☐ Bevor Sie mit der Überprüfung der Schaltung beginnen, trennen Sie diese unbedingt von der Betriebsspannung.
- ☐ Da sich der Kondensator auf die Netzspannung aufgeladen hat, ist dieser vorher unbedingt zu entladen! (Anschlüsse mit einer isolierten Zange überbrücken).
- ☐ Sind die Widerstände wertmäßig richtig eingelötet? Überprüfen Sie die Werte noch einmal nach **1.1** der Bauanleitung.
- ☐ Ist die Diode richtig gepolt eingelötet? Stimmt der auf der Diode angebrachte Kathodenring mit dem Bestückungsaufdruck auf der Platine überein? Der Kathodenring von D 1 muß zu R 2 zeigen.
- ☐ Ist die LED richtig gepolt eingelötet? Betrachtet man die Leuchtdiode gegen das Licht, so erkennt man die Kathode an der größeren Elektrode im Inneren der LED. Am Bestückungsaufdruck wird die Lage der Kathode durch ein „K“ dargestellt.
- ☐ Befindet sich eine Lötbrücke oder ein Kurzschluß auf der Lötseite? Vergleichen Sie Leiterbahnverbindungen, die eventuell wie eine ungewollte Lötbrücke aussehen, mit dem Leiterbahnbild (Raster) des Bestückungsaufdrucks und dem Schaltplan in der Anleitung, bevor Sie eine Leiterbahnverbindung (vermeintliche Lötbrücke) unterbrechen!

Um Leiterbahnverbindungen oder -unterbrechungen leichter feststellen zu können, halten Sie die gelötete Printplatte gegen das Licht und suchen von der Lötseite her nach diesen unangenehmen Begleiterscheinungen.

- ☐ Ist eine kalte Lötstelle vorhanden?
Prüfen Sie bitte jede Lötstelle gründlich! Prüfen Sie mit einer Pinzette, ob Bauteile wackeln! Kommt Ihnen eine Lötstelle verdächtig vor, dann löten Sie diese sicherheitshalber noch einmal nach!
- ☐ Prüfen Sie auch, ob jeder Lötunkt gelötet ist; oft kommt es vor, daß Lötstellen beim Löten übersehen werden.
- ☐ Denken Sie auch daran, daß eine mit Lötwasser, Löt fett oder ähnlichen Flußmitteln oder mit ungeeignetem Löt zinn gelö tete Platine nicht funktionieren kann. Diese Mittel sind leitend und verursachen dadurch Kriechströ me und Kurzschlüsse.
Desweiteren erlischt bei Bausätzen, die mit säurehaltigem Löt zinn, mit Löt fett oder ähnlichen Flußmitteln gelö tet wurden, die Garantie bzw. diese Bausätze werden von uns nicht repariert oder ersetzt.

2.6 Sind diese Punkte überprüft und eventuelle Fehler korrigiert worden, so schließen Sie die Platine nach **2.2** wieder an. Ist durch einen eventuell vorhandenen Fehler kein Bauteil in Mitleidenschaft gezogen worden, muß die Schaltung nun funktionieren.

Die vorliegende Schaltung kann nun nach erfolgtem Funktionstest und Einbau in ein entsprechendes Gehäuse und unter Einhaltung der VDE-Bestimmungen für den vorgesehenen Zweck in Betrieb genommen werden.

2.7 Beim Einbau in ein Gehäuse ist darauf zu achten, daß netzspannungsführende Leiter isoliert sind. Das gilt vor allem für die LED bei Frontplattenmontage. Eine Berührung der Drähte mit dem Gehäuseblech kann tödliche Folgen haben.

Die Schaltung darf nur in Betrieb genommen werden, wenn diese absolut berührungssicher und unter Berücksichtigung der VDE-Bestimmungen in ein Gehäuse eingebaut ist.

Abschließend wollen wir noch einmal ausdrücklich darauf hinweisen, daß die Schaltung lebensgefährliche Netzspannung führt und die Inbetriebnahme ausschließlich nur von sachkundigen Personen vorgenommen werden darf, die aufgrund ihrer Ausbildung sowohl mit den VDE- als auch mit den einschlägigen Sicherheitsbestimmungen vertraut sind.

Sind Messungen bei geöffnetem Gehäuse unumgänglich, so muß aus Sicherheitsgründen ein Trenntrafo zwischengeschaltet werden.

Störung

Ist anzunehmen, daß ein gefahrloser Betrieb nicht mehr möglich ist, so ist das Gerät außer Betrieb zu setzen und gegen unbeabsichtigten Betrieb zu sichern.

Das trifft zu:

- wenn das Gerät sichtbare Beschädigungen aufweist
- wenn das Gerät nicht mehr funktionsfähig ist
- wenn Teile des Gerätes lose oder locker sind
- wenn die Verbindungsleitungen sichtbare Schäden aufweisen.

Garantie

Auf dieses Gerät gewähren wir 1 Jahr Garantie. Die Garantie umfaßt die kostenlose Behebung der Mängel, die nachweisbar auf die Verwendung nicht einwandfreien Materials oder Fabrikationsfehler zurückzuführen sind.

Da wir keinen Einfluß auf den richtigen und sachgemäßen Aufbau haben, können wir aus verständlichen Gründen bei Bausätzen nur die Gewähr der Vollständigkeit und einwandfreien Beschaffenheit der Bauteile übernehmen.

Garantiert wird eine den Kennwerten entsprechende Funktion der Bauelemente im uneingebautem Zustand und die Einhaltung der technischen Daten der Schaltung bei entsprechend der Lötvorschrift, fachgerechter Verarbeitung und vorgeschriebener Inbetriebnahme und Betriebsweise.

Weitergehende Ansprüche sind ausgeschlossen.

Wir übernehmen weder eine Gewähr noch irgendwelche Haftung für Schäden oder Folgeschäden im Zusammenhang mit diesem Produkt. Wir behalten uns eine Reparatur, Nachbesserung, Ersatzteillieferung oder Rückerstattung des Kaufpreises vor.

Bei folgenden Kriterien erfolgt keine Reparatur bzw. es erlischt der Garantieanspruch:

- wenn zum Löten säurehaltiges Lötzinn, Lötfett oder säurehaltiges Flußmittel u. ä. verwendet wurde,
- wenn der Bausatz unsachgemäß gelötet und aufgebaut wurde.

Das gleiche gilt auch

- bei Veränderung und Reparaturversuchen am Gerät

- bei eigenmächtiger Abänderung der Schaltung
- bei der Konstruktion nicht vorgesehene, unsachgemäße Auslagerung von Bauteilen, Freiverdrahtung von Bauteilen wie Schalter, Potis, Buchsen usw.
- Verwendung anderer, nicht original zum Bausatz gehörender Bauteile
- bei Zerstörung von Leiterbahnen oder Lötäugen
- bei falscher Bestückung und den sich daraus ergebenden Folgeschäden
- Überlastung der Baugruppe
- bei Schäden durch Eingriffe fremder Personen
- bei Schäden durch Nichtbeachtung der Bedienungsanleitung und des Anschlußplanes
- bei Anschluß an eine falsche Spannung oder Stromart
- bei Falschpolung der Baugruppe
- bei Fehlbedienung oder Schäden durch fahrlässige Behandlung oder Mißbrauch
- bei Defekten, die durch überbrückte Sicherungen oder durch Einsatz falscher Sicherungen entstehen

In all diesen Fällen erfolgt die Rücksendung des Bausatzes zu Ihren Lasten.

